

KULTUR

REDAKTÖR Lisa Pehrsson
026 15 96 50
lisa.pehrsson@gd.se
sanna.wikstrom • 026 15 96 32
sanna.wikstrom@gd.se



Vatten, Torgny och äntligen midsommar

Söndag 16 juni: Anette Bentén ställer just nu ut i gästgalleriet hos Johan Thunberg på Laxön i Älvkarleby. Och just denna dag, som är Fallens dag, med diverse marknadsföreläsning och vattenpåsläpp, går tio procent av för-

säljningen av konstverken till stiftelsen Min stora dag. "Jag har själv MS och jag har/har haft många nära som har eller har haft cancer och så vidare och barn med allvarliga sjukdomar är ändå snäppet

värre. Så kan man göra något för dem så gör man", förklarar konstnären i ett pressmeddelande.

Måndag 17 juni: Kaj Scheulers intervju bok "Torgny om Lindgren" släpps och vi har förstas en stor recension i måndagstidningen. "Schueler för-



Torgny Lindgren.

medlar skickligt en känsla av delaktighet, av närvaro." skriver vår recensent. **Tisdag 18 juni:** Fromhetens uttryck i Gävle är vad som undersöks på tisdagskvällens stadsvandring. Det handlar bland annat om 1800-talets väckelseörelse. Ciceroner är Fredrika

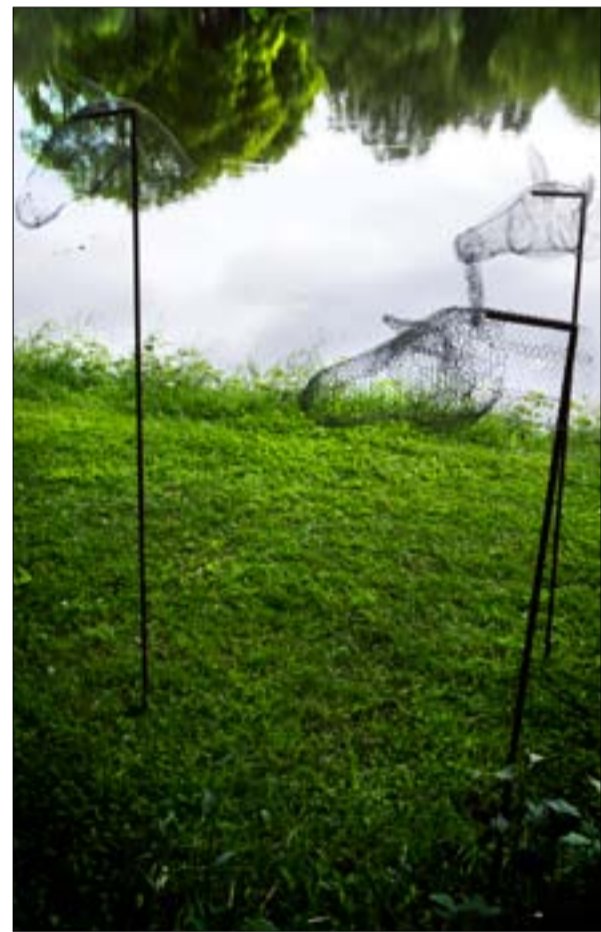
Nordahl Westin och Barbro Sollbe och vandringen startar vid Joe Hill-statyn framför Folkets hus. Klockan 19. **Onsdag 19 juni:** Ta med ett barn eller fler och gå på Järnvägmuseet. Där är det gratis entré och loklekis och samtidigt kan man spana in affisch-

konsten från Londons tunnelbana i utställningen som har hängt ett tag där, The art of the poster". **Torsdag 20 juni:** Nu råkar det vara bilbingo i Gästrik Hammarby den här torsdagen. Och det kanske kan bli som en festlig guldkant på en utflykt

till pärlan med ett gäng snygga Ralph Erskine-hus att beskåda. Självva bingon börjar klockan 19. **Midsommar!** Ja, då sitter vi väl alla på när överjordiskt vackert och myg-gig ång nästan och huttrar i midsommarstassen.



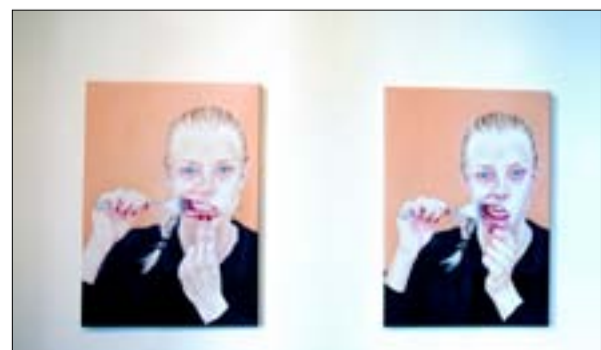
Curatorn för Konst på bruket Kicki Larsson och konstnären Ami Widahl vandrar runt på Forsbacka bruk.



Anna Nybergs "Sjöhästar".



Angela Palovaara blandar 1960-talsmode och ungdomskultur med människor i fokus.



Rebecca Lindsmyrs två bidrag till Konst på bruket 2013.



Ami Widahl ställer ut i en av järnverkets tegellokaler.

FOTO: CATHARINA HUGOSSON

Konst i inspirerande

■ KONST

Konst på Bruket har fått en ny curator i Kicki Larsson som även är ordförande i Gävleborgs läns konstförening. Tidigare har man valt att byta ut konstnärerna som ställer ut vid Forsbacka bruk under somrarna. Nu har Kicki valt att hålla fast vid samma konstnärer hela sommarperioden för att alla ska hinna med att se utställningen.

I år är det enbart kvinnor som ställer ut vid Forsbacka bruk. Ami Widahl, Angelica Palovaara, Emelie Sandström, Rebecca Lindsmyr samt

en skulpturinstallation av Anna Nybergs utanför Laboratoriet är de som samsas om utställningsutrymmena. Forsbacka bruk är en fantastisk miljö att ställa ut konst i. Kanske borde man få ännu mer plats, kan jag tycka. Det finns mycket potential runt tegelbyggnaderna vid det gamla järnverket.

Angela Palovaaras stil känns igen med en blandning av 1960-talsmode och ungdomskultur med människor i fokus. Det finns en vacker stillhet över hennes tavlor som alltid ligger på gränsen att passera

över till det pastischartade. Men det gör aldrig riktigt det, för det är så väl utfört. Däremot bryter hon lite mönstret, mot sina i övrigt stilrena målningar, med "Nödsång heter låten" där en kvinnas tårar surrealistiskt väller ut över tangenterna på en klaviatur. Kan vara början på något nytt och spännande, men känns lite apart i den här utställningen.

I rummet innanför ställer Gävlekonstnärerna Emelie Sandström och Rebecca Lindsmyr ut. Lindsmyr har bara två tavlor med i utställningen, båda med motivet

bruksmiljöer

av en kvinna som vidgar sin mun med hjälp av en gaffel, men de ger mersmak i sin köttliga obehaglighet. Sandström jobbar mer med abstrakta färgmönster som flyter ut över den vita bakgrunden.

Utanför Laboratorium står Anna Nybergs skulpturer "Sjöhästar". Nybergs, som tidigare gjort en skulptur i form av en varg, har här skapat sex hästhuvuden av hönsnät och placerat dem på varsitt spett. De står alla vända åt samma håll och man undrar vad de tittar på, vart är de på väg? Skulpturerna smälter hur som

helst fint in med Gävleån som bakgrund.

Ami Widahl ställer ut i en av järnverkets tegellokaler. Ett ljus och utmärkt rum att visa upp konst i och det stora fönstret gör att man kan se utställningen på olika tider på dagen och få olika intryck. Widahl har verkligen utnyttjat rummet och vissa av verken är skapade just för den här sommarutställningen vid Forsbacka Bruk. Bland annat har hon velat lyfta fram kvinnorna bakom männen som jobbade på järnverket, kvinnorna som hål-

ler allt samman. Det illustrerar hon i den centrala tårtpappersmobilen "Kvinnan bak-verket" som över fyra meter hög innehåller flera porträtt på kvinnor och barn som hänger i en mängd trådar. Ett annat av hennes verk som skapat just för detta tillfälle är den atmosfäriska "Ordnat kaos" som tar betraktaren långt bortom brukets miljöer.

Johanni Sandén

KONST PÅ BRUKET 2013
Forsbacka Bruk
16/6 - 11/8

Fin Jussi-hyllning men flygeln var ostämnd

■ MUSIK

Den lilla skara som intar sessionssalen i Gävle slott på lördagseftermiddagen är ivrig att visa sin uppskattning och var och en applåderar för minst tio personer mellan numren. De har givetvis kommit för att höra Jussi Björlings sonson Raymond, tenor i tredje generationen, sjunga och berätta om sin farfar. Flera i publiken har nog hört Jussi Björling live, han uppträdde ofta i Furuviksparken.

Själv var jag inte född när Jussi dog och känner mest till paradnummer som Till Havs. Den har Raymond slutat sjunga, vilket jag kan förstå. Det lär krävas vissa mått av mod och ödmjukhet och kanske en dos kreativ galenskap också, för att ens vilja fortsätta i så gigantiska fotspår.

Det blir en sympatisk, efter omständigheterna smått improviserad konsert med många uppslupna skämt, fast den utlovade ståuppshopen med Per Rydqvist utgår. Han presenterar konserten istället.

Stämningen är familjär och avspänd, fast det är lite synd om pianisten André Bauraula. Flygeln stämde inte igår och värst är det i diskanten, hu. Att inte komma av sig när det skevar så klarar bara proffs.

Konserten inleds av Raymonds elev Moa Sterner som sjunger en romans av Peterson-Berger, med klar om än inte helt färdig röst. Det vackra vemodet i uttrycket återkommer i Handels Lascia ch'io pianga. Mogens Schraders Sommarnatt var ett av Jussis stora nummer och Raymond sjunger mjukt, skapar utan några meningslösa jämförelser en speciell stämning med sin röst. Han har en egen stämning som skiftar mellan innerlig vekhet och utåtriktad kraft och en okonstlad närvaro som griper tag.

Vi får höra sånger av Schubert, Peterson-Berger och Paolo Tosti, det är mycket hjärta och smärta. Nat King Coles Unforgettable är ett modernare örhänge med sväng och Till Havs ersätts av O Sole Mio och Griegs Jeg elsker deg. Sist hör vi I can't help falling in love, Elvis i romansstil, inte alls fel.

Denna roliga, stundtals gripande och inte så lite folkbildande konserten hade verkligen varit värd en större publik. Och stäm flygeln.

Camilla Dal

MUSIK OCH STÅ-UPP

Gävle Slott

Medverkande Raymond Björling, Moa Sterner, Per Rydqvist och André Bauraula, piano
Musik av Wilhelm Peterson-Berger, Mogens Schrader, Franz Schubert, Edward Grieg, Elvis Presley m fl